

# 第2回日南町上下水道料金等審議会

議 題

日南町簡易水道料金改定について

## 第一回上下水道料金等審議会

- ・ 年間の水道料金はいくら位になりますか。

答：一か月20m<sup>3</sup>使用で3,170円です。次回参考となるものを準備します。

第二回審議会資料P 8 簡易水道 一般家庭 使用水量と料金

- ・ 消火栓にかかる水道維持管理費用として繰入金をもらったらどうか。

答：ご意見ありがとうございます。

第二回審議会資料P 22～ 消火栓維持管理に係る繰入金を想定した料金改定案⑤、⑥

- ・ 料金回収率66.2%とは？

答：給水にかかる費用がどの程度水道料金で賄われているかを表す比率です。

第二回審議会資料P 5

- ・ 料金回収率を100にするためには、料金を1.8倍にすれば良いということ？

答：料金を1.8倍にすると10年間赤字にならない試算となっています。

- ・ 水道料金に未納はある？ 未納者対策は？

答：未納はあります。督促通知、納付相談、給水停止も行う場合があります。

- ・ 管の耐震化とは？

答：近年は、耐震性のある水道用ポリエチレン管を採用しています。

- ・ 国補助金がでるものは？

答：施設設備更新の補助金がありますが、料金不足対策の補助金はありません。

### ○第二期総合戦略 人口推計シミュレーション2について

平成30年度「日南町まちづくりアンケート」結果を受け、持続可能なまちづくりを目指し策定した第6次総合計画実現のための実施計画が第二期総合戦略です。第二回審議会資料P 12（別冊 第2期まち・ひと・しごと創生 日南町総合戦略）

# 簡易水道事業会計の推移と予測

水道料金据え置きの場合、令和8年度中に赤字となる。

	収益的収入	収益的支出	収益的収支差引	資本的収入	資本的支出	資本的収支差引	年度末 預金残高	預金残高差額
令和元年度 決算	173,239,250	151,640,022	21,599,228	38,400,000	104,258,831	△ 65,858,831	190,810,745	
令和2年度 決算	178,785,340	137,590,082	41,195,258	12,426,207	80,144,641	△ 67,718,434	157,886,120	△ 32,924,625
令和3年度 決算	169,808,675	142,255,557	27,553,118	7,597,127	84,269,787	△ 76,672,660	142,232,065	△ 15,654,055
令和4年度 決算	173,659,668	146,819,185	26,840,483	4,381,000	98,788,582	△ 94,407,582	95,645,294	△ 46,586,771
令和5年度 決算	169,638,889	138,075,806	31,563,083	1,870,000	97,009,115	△ 95,139,115	60,084,928	△ 35,560,366
令和6年度 予算	177,446,000	139,506,000	37,940,000	6,400,000	89,985,000	△ 83,585,000	36,433,000	△ 23,651,928
令和7年度 試算	174,934,000	141,569,000	33,365,000	8,292,000	92,849,000	△ 84,557,000	16,152,000	△ 20,281,000
令和8年度 試算	167,727,000	141,619,000	26,108,000	8,292,000	86,492,000	△ 78,200,000	△ 3,640,000	△ 19,792,000

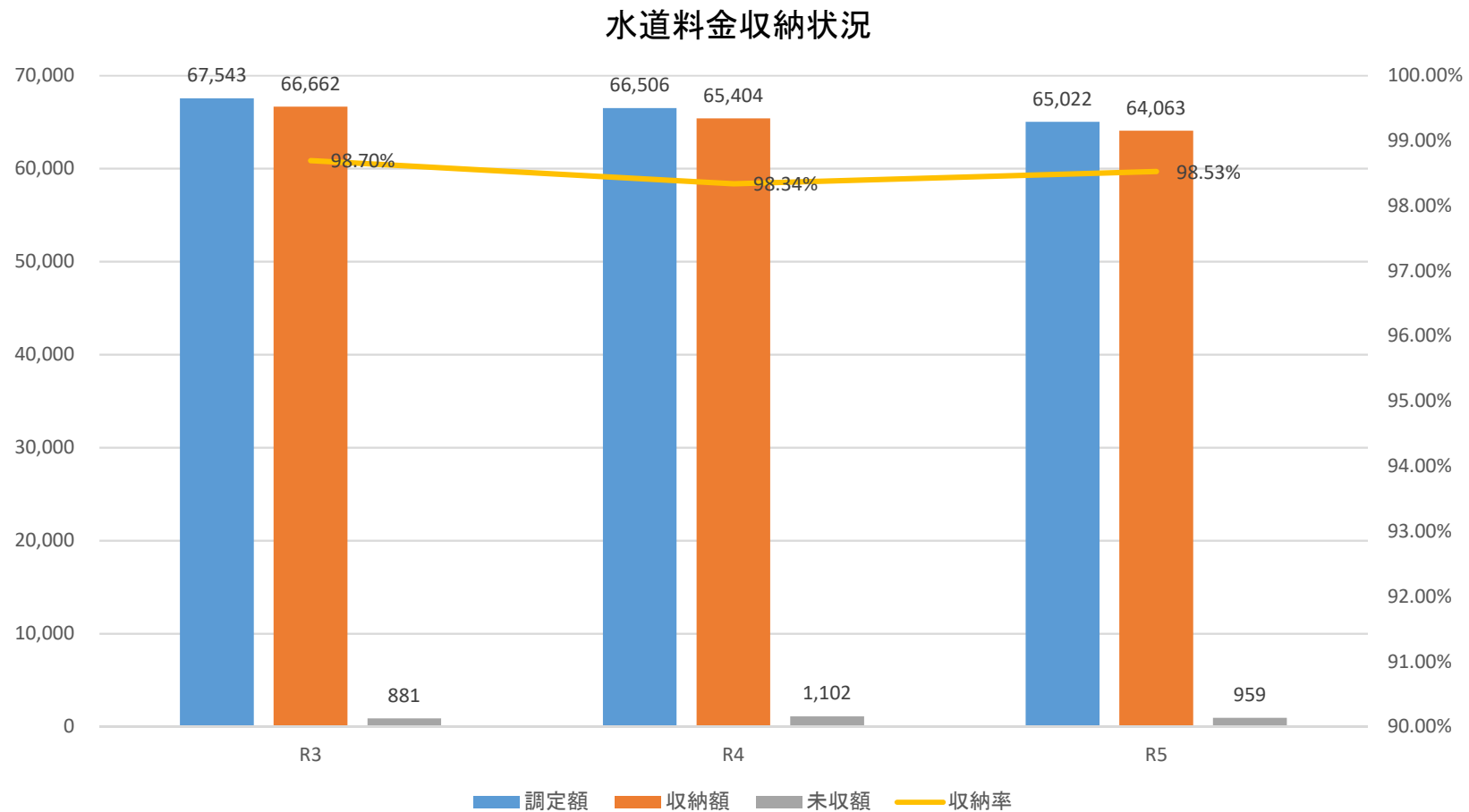
起債償還			一般会計 繰入金
元金	利子	合計	
65,950,631	11,123,199	77,073,830	43,247,000
69,195,541	9,283,377	78,478,918	45,079,941
71,549,387	8,233,724	79,783,111	52,279,639
84,065,082	7,178,163	91,243,245	46,184,895
80,644,415	6,141,732	86,786,147	43,956,574
80,499,722	5,204,828	85,704,550	53,601,433
77,688,020	4,438,388	82,126,408	52,081,016
71,330,946	3,559,983	74,890,929	47,641,710

# 下水道事業会計の推移と予測

	収益的収入	収益的支出	収益的収支差引	資本的収入	資本的支出	4条差引	年度末 預金残高	預金残高差額
令和元年度 決算	190,264,712	172,124,693	18,140,019	31,192,425	106,155,774	△ 74,963,349	234,882,534	
令和2年度 決算	185,130,747	155,289,030	29,841,717	24,254,344	96,018,448	△ 71,764,104	221,034,199	△ 13,848,335
令和3年度 決算	180,649,004	158,307,734	22,341,270	10,794,500	82,280,283	△ 71,485,783	198,503,213	△ 22,530,986
令和4年度 決算	187,557,789	157,779,587	29,778,202	16,045,800	90,731,421	△ 74,685,621	190,343,099	△ 8,160,114
令和5年度 決算	182,586,726	160,530,156	22,056,570	17,951,633	90,144,448	△ 72,192,815	178,952,043	△ 11,391,056
令和6年度 予算	174,579,000	165,586,000	8,993,000	30,704,000	92,327,000	△ 61,623,000	138,005,000	△ 40,947,043
令和7年度 試算	166,066,000	163,515,000	2,551,000	24,304,000	76,496,000	△ 52,192,000	128,612,000	△ 9,393,000
令和8年度 試算	160,084,000	161,878,000	△ 1,794,000	24,304,000	72,446,000	△ 48,142,000	118,533,000	△ 10,079,000
令和9年度 試算	152,601,000	160,604,000	△ 8,003,000	24,304,000	66,592,000	△ 42,288,000	108,503,000	△ 10,030,000
令和10年度 試算	144,065,000	159,229,000	△ 15,164,000	24,304,000	59,597,000	△ 35,293,000	98,373,000	△ 10,130,000
令和11年度 試算	133,739,000	157,933,000	△ 24,194,000	24,304,000	50,722,000	△ 26,418,000	88,075,000	△ 10,298,000

起債償還			一般会計繰入金
元金	利子	合計	
72,893,774	12,272,623	85,166,397	78,162,000
73,097,548	10,577,497	83,675,045	76,757,817
72,207,983	8,925,800	81,133,783	73,959,953
71,622,221	7,321,530	78,943,751	79,134,946
68,719,748	5,830,654	74,550,402	74,631,067
61,793,537	4,597,684	66,391,221	66,483,000
55,495,805	3,516,469	59,012,274	59,102,274
51,446,015	2,617,404	54,063,419	54,153,419
45,592,297	1,887,466	47,479,763	47,569,763
38,596,012	1,314,206	39,910,218	40,000,218
29,721,683	815,555	30,537,238	30,627,238

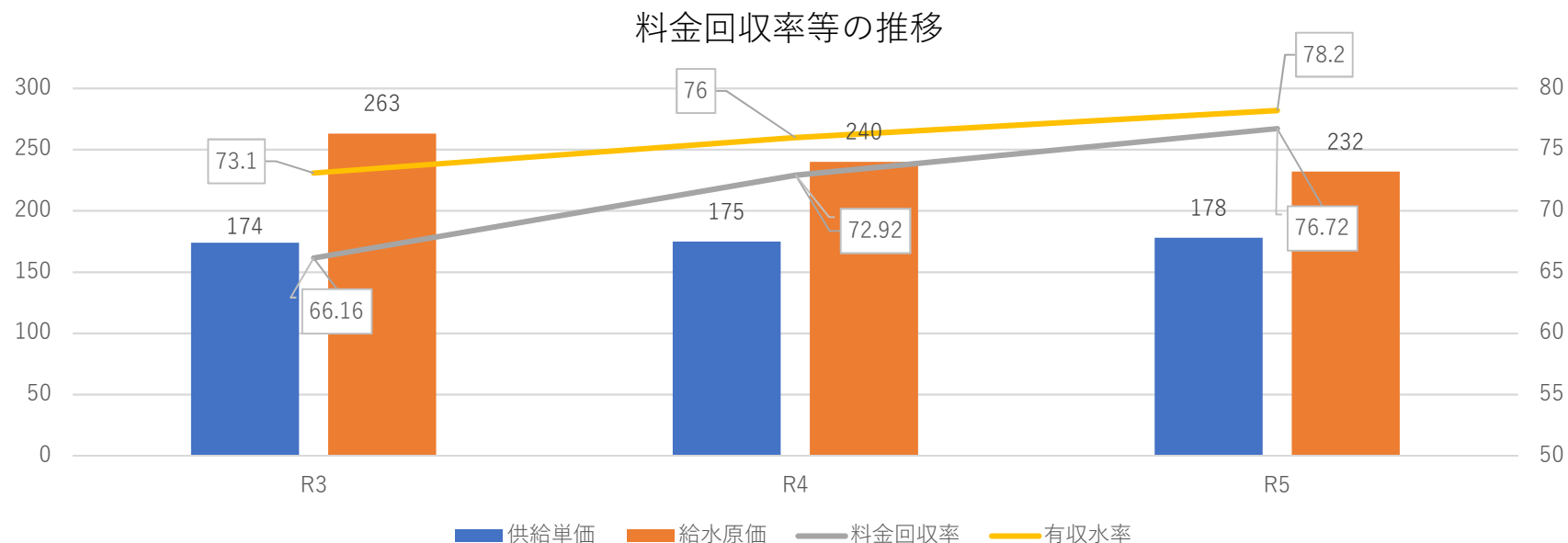
## 日南町 水道料金収納状況



(千円)

	R3	R4	R5
調定額	67,543	66,506	65,022
収納額	66,662	65,404	64,063
未収額	881	1,102	959
収納率	98.70%	98.34%	98.53%

## 日南町 料金回収率等の推移



		R3	R4	R5
供給単価	①販売単価	174	175	178
給水原価	②製造原価	263	240	232
料金回収率	①／②	66.16	72.92	76.72
有収水率		73.1	76	78.2

有収水率：給水する水量と料金として収入のあった水量との比率

※ 有収水率の上昇、給水原価の減少により、料金回収率は上昇しています。

※ 料金回収率：給水に係る費用が、どの程度給水収益(水道料金)で賄えているかを表した指標  
 料金回収率が100%を下回っている場合、給水にかかる費用が給水収益以外の他の収入で賄われていることを意味しています。

# 日南町簡易水道使用水量段階別 件数・水量・金額(令和6年9月分)

口径	水量段階	件数	水量(m³)	金額(円)	水量段階	件数	水量(m³)	金額(円)	水量段階	件数	水量(m³)	金額(円)	水量段階	件数	水量(m³)	金額(円)
13mm	0~5	525	740	1,000,720	6~10	235	1,857	447,060		441	6,755	1,136,020		235	5,849	888,790
20mm						36	137	71,480		7	115	19,380		4	100	15,390
25mm						14	32	27,580		1	18	2,980		4	94	14,690
30mm						1	0	2,030		0	0	0		0	0	0
40mm						8	31	16,560		0	0	0		1	21	3,460
50mm						3	1	8,760		2	25	6,480		0	0	0
75mm						0	0	0		0	0	0		0	0	0
小計		525	740	1,000,720	小計	297	2058	573,470	小計	451	6913	1,164,860	小計	244	6064	922,330

口径13ミリで基本水量(10m³)未満が760件、全体の43%を占めています。

口径	水量段階	件数	水量(m³)	金額(円)	水量段階	件数	水量(m³)	金額(円)	水量段階	件数	水量(m³)	金額(円)	水量段階	件数	水量(m³)	金額(円)
13mm		116	4,056	586,010		46	2,069	290,400		33	2,082	274,460	101~200	2	321	41,740
20mm		5	173	25,920		3	144	20,240		5	336	45,830		0	0	0
25mm		0	0	0		1	44	6,250		2	133	18,180		2	249	33,720
30mm	31~40	0	0	0		0	0	0	51~100	2	161	21,830	101~150	2	283	37,210
40mm		1	33	5,900		0	0	0		4	246	34,250		0	0	0
50mm		0	0	0		0	0	0		2	129	38,140		1	101	14,390
75mm		0	0	0		1	41	7,220		1	58	9,360		0	0	0
小計		122	4,262	617,830	小計	51	2,298	324,110	小計	49	3,145	442,050	小計	7	954	127,060

基本水量内						
	件数		水量		金額	
13mm	760	43.3%	2,597	8.3%	1,447,780	24.9%
20mm	36	2.1%	137	0.4%	71,480	1.2%
25mm	14	0.8%	32	0.1%	27,580	0.5%
30mm	1	0.1%	0	0.0%	2,030	0.0%
40mm	8	0.5%	31	0.1%	16,560	0.3%
50mm	3	0.2%	1	0.0%	8,760	0.2%
75mm	0	0.0%	0	0.0%	0	0.0%
合計	822	46.8%	2,798	8.9%	1,574,190	27.1%

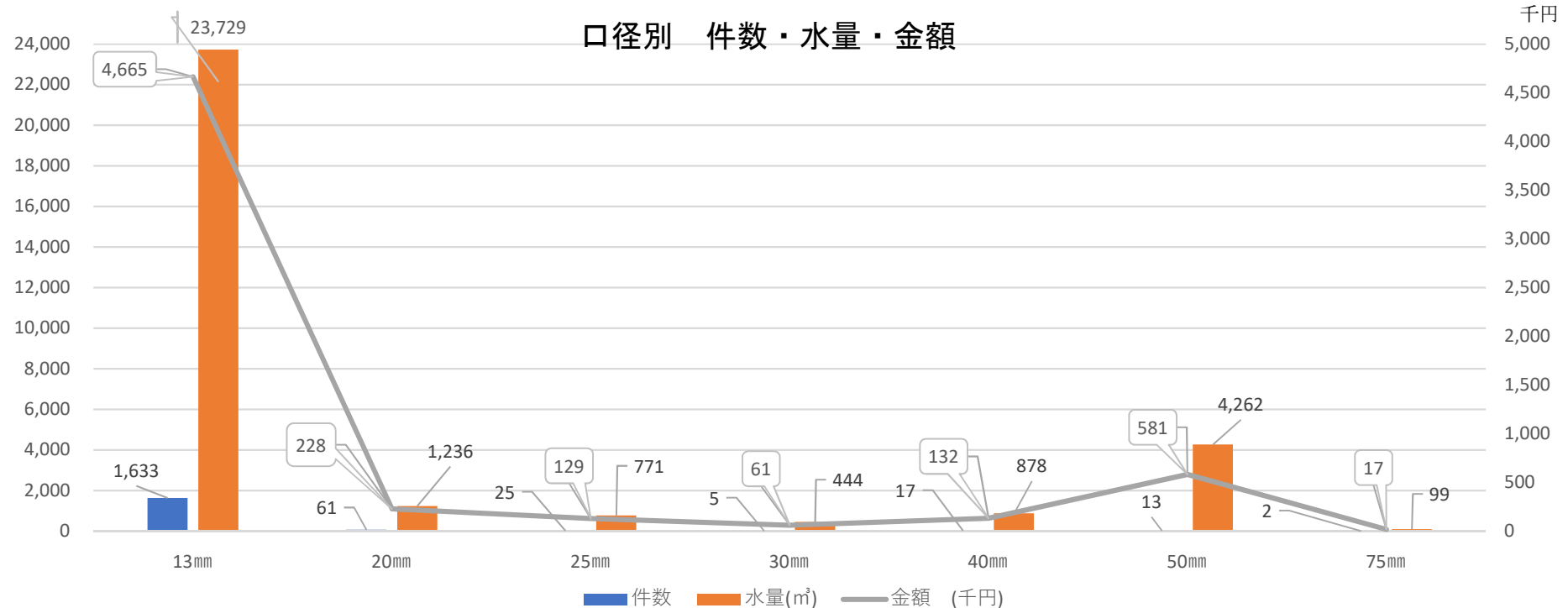
口径	水量段階	件数	水量(m³)	金額(円)	水量段階	件数	水量(m³)	金額(円)	合計	件数	水量(m³)	金額(円)
13mm						0	0	0	13mm	1,633	23,729	4,665,200
20mm		0	0	0		1	231	29,800	20mm	61	1,236	228,040
25mm		0	0	0		1	201	26,040	25mm	25	771	129,440
30mm	151~200	0	0	0	201以上	0	0	0	30mm	5	444	61,070
40mm		2	337	44,090		1	210	27,270	40mm	17	878	131,530
50mm		1	184	24,850		4	3,822	488,230	50mm	13	4,262	580,850
75mm		0	0	0		0	0	0	75mm	2	99	16,580
小計		3	521	68,940	小計	7	4,464	571,340	合計	1,756	31,419	5,812,710

件数	水量	金額
93.0%	76.0%	80.0%
3.0%	4.0%	4.0%
1.0%	2.0%	2.0%
0.0%	1.0%	1.0%
1.0%	3.0%	2.0%
1.0%	14.0%	10.0%
0.0%	0.0%	0.0%
100.0%	100.0%	100.0%

# 日南町簡易水道料金・口径別水量別件数

口径13mmは、件数:1,633件 93%、水量:23,729m<sup>3</sup> 76%  
金額:4,665千円 80%を占めています。

現行料金		基本料金		1.0倍		超過料		1.00倍		基本水量		10m <sup>3</sup>		現行料金と件数(R6.9)				令和6年9月分	
使用水量	5m <sup>3</sup>	件数	10m <sup>3</sup>	件数	20m <sup>3</sup>	件数	30m <sup>3</sup>	件数	40m <sup>3</sup>	件数	50m <sup>3</sup>	件数	100m <sup>3</sup>	件数	200m <sup>3</sup>	件数	1,500m <sup>3</sup>	件数	件数合計
口径	料金	0~5m <sup>3</sup>	料金	6~10m <sup>3</sup>	料金	11~20m <sup>3</sup>	料金	21~30m <sup>3</sup>	料金	31~40m <sup>3</sup>	料金	41~50m <sup>3</sup>	料金	51~100m <sup>3</sup>	料金	101~200m <sup>3</sup>	料金	201m <sup>3</sup> 以上	
13mm	1,910	525	1,910	235	3,170	440	4,430	235	5,690	116	6,950	47	13,250	33	25,850	2	189,650	0	1,633
				0~10m <sup>3</sup>		11~20m <sup>3</sup>		21~30m <sup>3</sup>		31~40m <sup>3</sup>		41~50m <sup>3</sup>		51~100m <sup>3</sup>		101~200m <sup>3</sup>		201m <sup>3</sup> 以上	
20mm	1,960		1,960	36	3,220	7	4,480	4	5,740	5	7,000	3	13,300	5	25,900	0	189,700	1	61
25mm	1,970		1,970	14	3,230	1	4,490	4	5,750	0	7,010	1	13,310	2	25,910	2	189,710	1	25
30mm	2,030		2,030	1	3,290	0	4,550	0	5,810	0	7,070	0	13,370	2	25,970	2	189,770	0	5
40mm	2,070		2,070	8	3,330	0	4,590	1	5,850	1	7,110	0	13,410	4	26,010	2	189,810	1	17
50mm	2,920		2,920	3	4,180	2	5,440	0	6,700	0	7,960	0	14,260	2	26,860	2	190,660	4	13
75mm	3,310		3,310	0	4,570	0	5,830	0	7,090	0	8,350	1	14,650	1	27,250	0	191,050	0	2
合計																			1,756



## 簡易水道 一般家庭 使用水量と料金

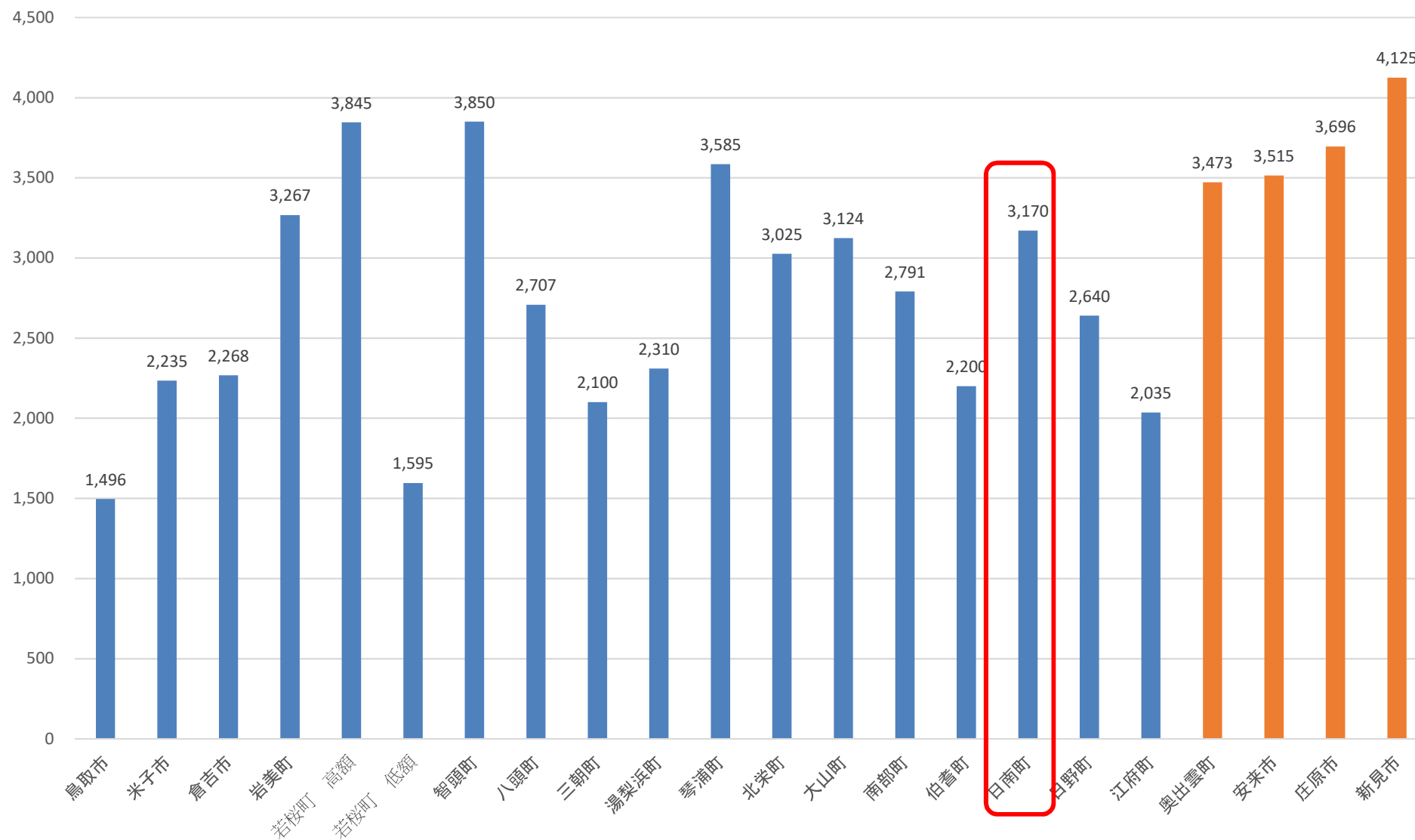
口径	人 数	水量範囲 ( $\text{m}^3$ )	水 量	現行料金
$\phi 13\text{mm}$	1人	0～10	$5\text{m}^3$	1,910円
	1人～2人	0～10	$10\text{m}^3$	1,910円
	2人	10～20	$20\text{m}^3$	3,170円
	3人	20～25	$25\text{m}^3$	3,800円
	4人	20～30	$30\text{m}^3$	4,430円
	5人	30～40	$40\text{m}^3$	5,690円
	6人	30～50	$50\text{m}^3$	6,950円
	7人	40～60	$60\text{m}^3$	8,210円

※人数が多くなるほど、使用水量の差が多くなる傾向にあります。



# 県内・県外近隣の水道料金 月額

水道料金 13mm 20m<sup>3</sup>使用 (円)



※若桜町は、簡易水道17地区ごとに料金設定があり、上位と下位を記載しています。

# 県外近隣の水道料金

一般家庭等の20m<sup>3</sup>使用料は、日南町の1.1倍～1.3倍  
営業用等は日南町の1.1倍～2倍

		基本料金(税込)		水量別料金 税込(円)		日南町料金	メーター 使用料	メーター 使用料	メーター 使用料	基本料金	超過料金		
		基本水量	使用料金	使用水量	使用料金							比較	13mm
日南町	一般家庭等	10m³	1,911	20m³	3,171		63			1,848	126		
日南町	営業用	10m³	1,963	20m³	3,223			115		1,848	126		
日南町	営業用	10m³	1,963	100m³	13,303			115		1,848	126		
日南町	メーター器25mm	10m³	1,974	100m³	13,314			126		1,848	126		
日南町	庁舎	10m³	2,929	100m³	14,269				1,081	1,848	126		
日南町	病院等	10m³	2,929	1,000m³	127,669				1,081	1,848	126		
										税込	税込		
奥出雲町	一般家庭等	8m³	1,349	20m³	3,473	1.095倍	○			1,349	177		
奥出雲町	営業用	15m³	2,709	20m³	3,779	1.173倍		○		2,709	214		
奥出雲町	営業用	15m³	2,709	100m³	20,899	1.571倍		○		2,709	214		
奥出雲町	公共用 (町有施設・官公署)	10m³	3,066	100m³	24,396	1.710倍			○	3,066	237		
奥出雲町		10m³	3,066	1,000m³	237,696	1.862倍			○	3,066	237		
										税別	税別		
庄原市	一般家庭等	8m³	1,425	20m³	3,696	1.166倍	○			1,296	172		
庄原市	営業用	10m³	2,613	20m³	5,220	1.620倍		○		2,376	237		
庄原市	営業用	10m³	2,613	100m³	26,076	1.960倍		○		2,376	237		
庄原市	公共用	10m³	2,613	100m³	26,076	1.827倍			○	2,376	237		
庄原市	公共用	10m³	2,613	1,000m³	260,706	2.042倍			○	2,376	237		
										税別	税別		
新見市	一般家庭等	10m³	1,705	20m³	4,125	1.301倍	○			1,550	220		
新見市	営業用	10m³	1,826	20m³	4,246	1.317倍		○		1,660	220		
新見市	営業用	10m³	1,826	100m³	23,606	1.774倍		○		1,660	220		
新見市	公共用	45m³	10,483	100m³	23,793	1.667倍			○	9,530	220		
新見市	公共用	45m³	10,483	1,000m³	241,593	1.892倍			○	9,530	220		
										税別	超過水量	超過料金	超過料金
安来市	一般家庭等	8m³	1,375	20m³	3,515	1.108倍	○			1,250	9～11	156	468
安来市	営業用	8m³	1,705	20m³	3,845	1.193倍		○		1,550	12～15	162	648
安来市	営業用	8m³	1,705	100m³	21,995	1.653倍		○		1,550	16～20	166	830
安来市	営業用	8m³	6,545	100m³	26,835	1.881倍			○	5,950	21～30	185	1,850
安来市	営業用	8m³	6,545	1,000m³	269,385	2.110倍			○	5,950	31～40	198	1,980
											41～50	207	2,070
											51～100	212	10,600
											101～500	218	109,000
											501～	223	111,500

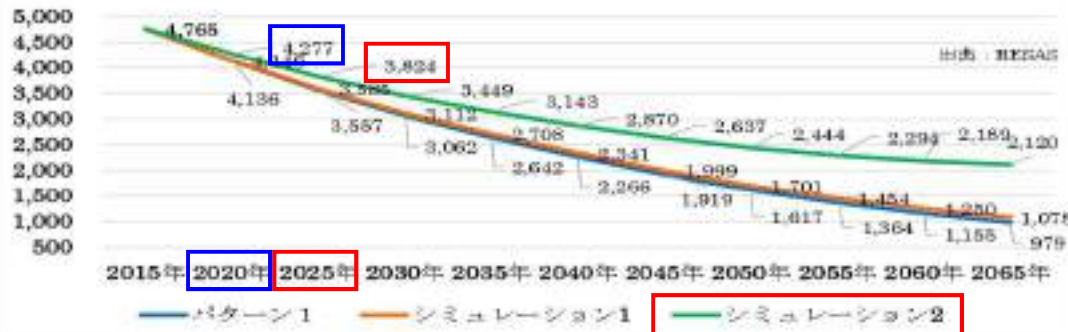
## 第1回審議会 補足説明

### 予測にあたっての条件

- 令和7年度に1.8倍の料金改定を実施する。  
(10年間、単年度純損益が赤字にならない)
- 消火水量が必要なため管路のダウンサイジングは行わない。(消火栓 571基)
- 人口の推移は第二期総合戦略のシミュレーション2を利用。
- 企業債の充当率は80%。
- 国庫補助金 (1/4) があると見込む。

次ページに掲載

日南町人口推計シミュレーション



日南町老年人口比率推移



●パターン1：全国の移動率が今後一定程度縮小すると仮定した推計（社人研推計準拠）  
 ●シミュレーション1：合計特殊出生率が人口置換水準（人口を長期的に一定に保てる水準の2.1）まで上昇したとした場合のシミュレーション  
 ●シミュレーション2：合計特殊出生率が人口置換水準（人口を長期的に一定に保てる水準の2.1）まで上昇し、かつ人口移動が均衡したとした（移動がゼロとなった）場合のシミュレーション。

RESASに基づく、3種類の人口推計から合計特殊出生率が現状より改善するだけでは人口減少に歯止めをかけることが難しいことが確認できる（『シミュレーション1』）。合計特殊出生率の増加に加え、社会増減、自然増減が同一もしくはプラスに転じることにより『シミュレーション2』のような緩やかな人口減少につながる。今後、UIターン施策による生産年齢層の転入者の増加、及びそれに伴う出生数の増加が鍵となり、そのための子育て世代に日南町での暮らしを選んでもらえる医療、教育、子育て、雇用、生活環境政策が重要である。

人口推計シミュレーション  
 （国勢調査数値によるもの 基準日10月1日）

2020年 4,277人  
 2025年 3,824人（△10.6%）

住民基本台帳人口

2020.9.30 4,411人  
 2024.9.30 3,915人（△11.2%）

	2020	2021	2022	2023	減少率
項目／年度	R2	R3	R4	R5	R2→R5
行政区域内人口（年度末）	4,350	4,212	4,081	3,965	△ 8.9%
給水人口（年度末）	3,181	3,127	3,022	2,945	△ 7.4%
給水戸数（年度末）	1,805	1,783	1,788	1,763	△ 2.3%

# 公営企業会計と独立採算の原則

## 公営企業会計とは

事業収入を主な財源として、独立採算の原則により特定の事業を経理する会計（例：上水道、下水道、病院）

## 独立採算制とは

地方公営企業の経費は、一般会計で負担すべきものを除き、当該地方公営企業の経営に伴う収入をもって充てなければならない。地方公営企業法（第17条の2：経費の負担原則）

## 一般会計繰出（一般会計で負担するもの）

公営企業は独立採算制を経営の基本原則としつつ、経費のうち、その性質上企業経営に伴う収入をもって充てることが適当でないもの、能率的な経営を行ってもなおその経営に伴う収入をもって充てることが客観的に困難であると認められるもの等については、法令等に基づき、一般会計等が負担又は補助をし、あるいは出資をすることとされています。

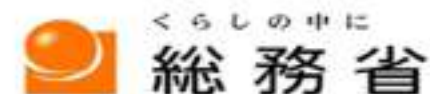
経費負担区分	繰出金の種類	日南町 R 5
経費のうち、その性質上企業経営に伴う収入をもって充てることが適当でないもの	消火栓の設置・維持管理に係る繰出し <b>消火栓の維持管理に係る繰り出し金を想定した料金改定案⑤⑥</b>	無
	災害対策に係る繰出し	無
	安全対策のための高度浄水施設整備等に係る繰出し	無
能率的な経営を行ってもなおその経営に伴う収入をもって充てることが客観的に困難であると認められるもの	水道水源開発・水道広域化施設整備	無
	簡易水道の建設改良に対する繰出し（企業債元利償還金の一部）	有
	高料金対策（自然条件等により建設改良費が割高のため資本費が著しく高額な場合）	無

（算定式により対象外）  
毎年度算定

## 近年の物価上昇

消費者物価指数は、2020年（令和2年）を100として、令和6年10月分は、109.5に上昇しています。

### 消費者物価指数の概況 総務省統計局



MIC Ministry of Internal Affairs and Communications

令和6年11月22日

## 2020年基準 消費者物価指数

全 国 2024年(令和6年)10月分

### ◎ 概 況

- (1) 総合指数は2020年を100として109.5  
前年同月比は2.3%の上昇 前月比(季節調整値)は0.4%の上昇
- (2) 生鮮食品を除く総合指数は108.8  
前年同月比は2.3%の上昇 前月比(季節調整値)は0.3%の上昇
- (3) 生鮮食品及びエネルギーを除く総合指数は108.1  
前年同月比は2.3%の上昇 前月比(季節調整値)は0.4%の上昇

図1 総合指数の動き

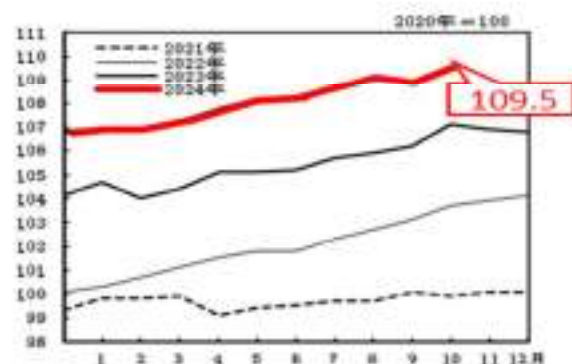


図2 生鮮食品を除く総合指数の動き

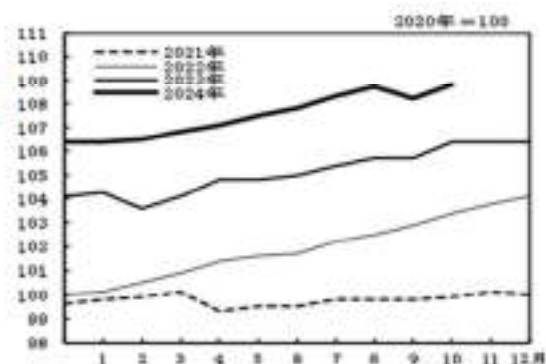
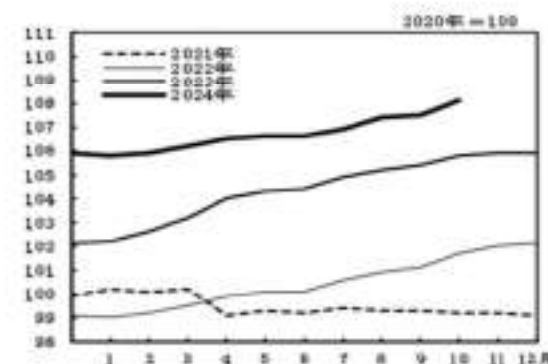


図3 生鮮食品及びエネルギーを除く総合指数の動き

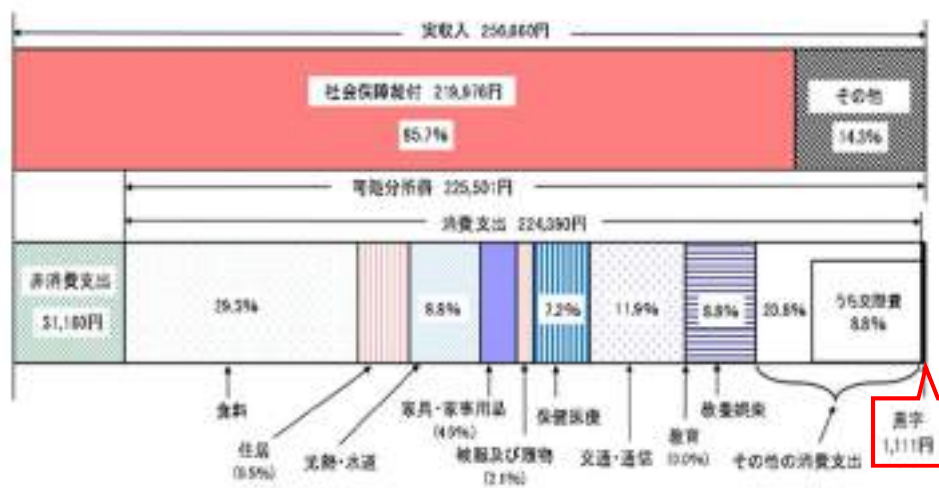




# 高齢世帯の家計（夫婦高齢者無職世帯） 総務省統計局 家計調査報告家計収支編

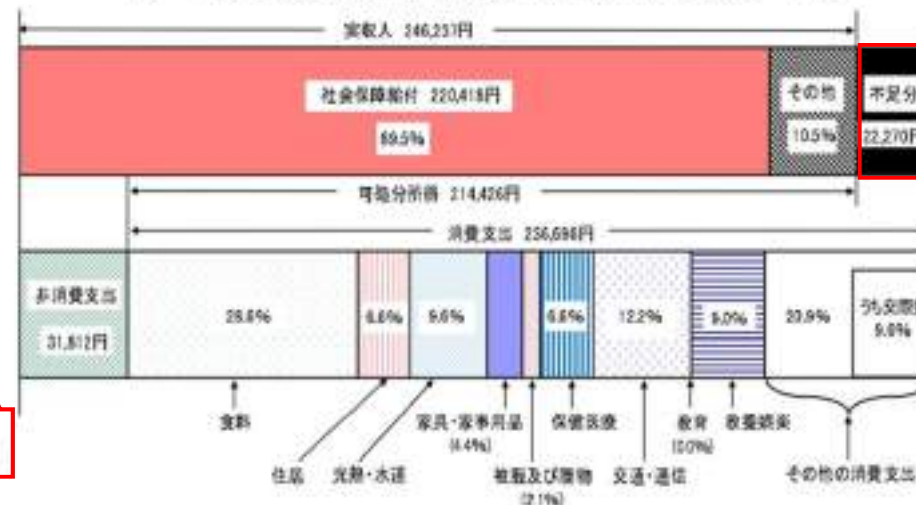
2020年は黒字。2022年は収入不足（赤字）となっている。（消費支出の上昇）

図1 65歳以上の夫婦のみの無職世帯（夫婦高齢者無職世帯）の家計収支 —2020年—



- (注) 1 図中の「社会保障給付」及び「その他」の割合（%）は、実収入における割合である。  
2 図中の「食料」から「その他の消費支出」までの割合（%）は、消費支出における割合である。  
3 図中の「消費支出」のうち、他の世帯への贈答品やサービスの支出は、「その他の消費支出」の「うち交際費」に含まれている。  
4 図中の「黒字」とは、「実収入」から「消費支出」及び「非消費支出」を差し引いた額である。

図1 65歳以上の夫婦のみの無職世帯（夫婦高齢者無職世帯）の家計収支 —2022年—



- (注) 1 図中の「社会保障給付」及び「その他」の割合（%）は、実収入における割合である。  
2 図中の「食料」から「その他の消費支出」までの割合（%）は、消費支出における割合である。  
3 図中の「消費支出」のうち、他の世帯への贈答品やサービスの支出は、「その他の消費支出」の「うち交際費」に含まれている。  
4 図中の「不足分」とは、「実収入」と、「消費支出」及び「非消費支出」の計との差額である。

	2020年	2022年	増減率
実収入	256,660	246,237	-4.1%
社会保障給付	219,976	220,418	0.2%
消費支出	224,390	236,696	5.5%

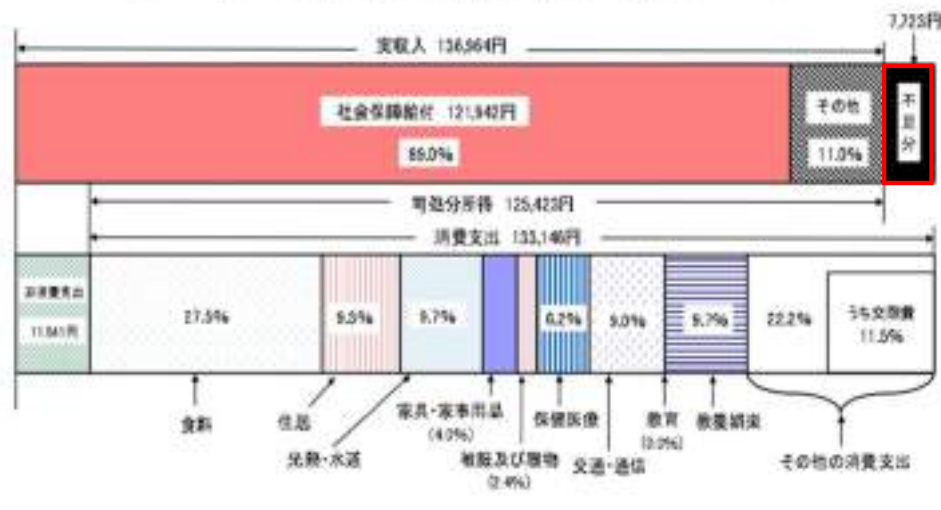
消費者物価指数	100	108.9	2024年9月
---------	-----	-------	---------

日南町	世帯数	1,833	
65歳以上一人世帯	571	31.0%	
65歳以上二人世帯	351	19.0%	
65歳以上3人以上	44	2.0%	
65歳以上世帯計	966	53.0%	

# 高齢世帯の家計（高齢者単身無職世帯） 総務省統計局 家計調査報告家計収支編

2020年から2022年、収入不足（赤字）増加。（消費支出の上昇）

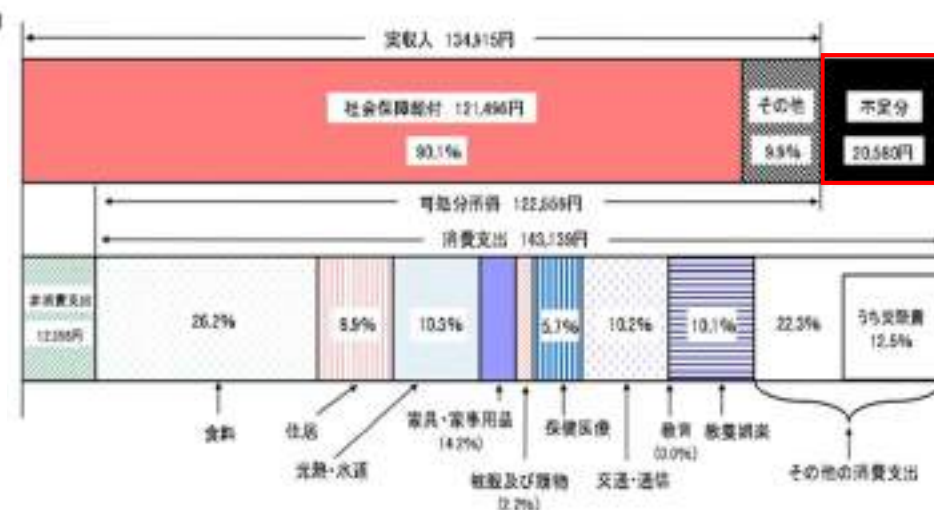
図2 65歳以上の単身無職世帯（高齢単身無職世帯）の家計収支－2020年－



- (注) 1 図中の「社会保障給付」及び「その他」の割合 (%) は、実収入に占める割合である。  
 2 図中の「食料」から「その他の消費支出」の割合 (%) は、消費支出に占める割合である。  
 3 図中の「消費支出」のうち、他の世帯への贈答品やサービスの支出は、「その他の消費支出」の「うち交際費」に含まれている。  
 4 図中の「不足分」とは、「実収入」から「消費支出」及び「非消費支出」を差し引いた額である。

	2020年	2022年	増減率
実収入	136,964	134,915	-1.5%
社会保障給付	121,942	121,436	-0.4%
消費支出	133,146	143,139	7.5%
消費者物価指数	100	108.9	2024年9月

図2 65歳以上の単身無職世帯（高齢単身無職世帯）の家計収支－2022年－



- (注) 1 図中の「社会保障給付」及び「その他」の割合 (%) は、実収入に占める割合である。  
 2 図中の「食料」から「その他の消費支出」までの割合 (%) は、消費支出に占める割合である。  
 3 図中の「消費支出」のうち、他の世帯への贈答品やサービスの支出は、「その他の消費支出」の「うち交際費」に含まれている。  
 4 図中の「不足分」とは、「実収入」と、「消費支出」及び「非消費支出」の計との差額である。

日南町	世帯数	1,833	
65歳以上一人世帯	571	31.0%	
65歳以上二人世帯	351	19.0%	
65歳以上3人以上	44	2.0%	
65歳以上世帯計	966	53.0%	



# 水道料金改定案

※ 現行料金の1.8倍となるよう試算

	口径別	基本料金	超過料	基本水量	消火栓維持管理に係る一般会計繰入金(案)		
					消火栓	月額	年 額
改定案①	同率	2.0倍	1.47倍	10m <sup>3</sup> (変更なし)	—	—	—
改定案②	同率	1.8倍	1.85倍	10m <sup>3</sup> (変更なし)	—	—	—
改定案③	同率	1.7倍	1.48倍	5m <sup>3</sup> 1/2	—	—	—
改定案④	同率	1.5倍	1.74倍	5m <sup>3</sup> 1/2	—	—	—

※消火栓設置に係る一般会計繰入金

地方公営企業法施行令第8条の5 (一般会計等において負担する経費)

ー 水道事業

公共の消防のための消火栓に要する経費その他水道を公共の消防の用に供するために要する経費及び公園その他の公共施設において水道を無償で公共の用に供するために要する経費

	口径別	基本料金	超過料	基本水量	消火栓維持管理に係る一般会計繰入金(案)		
					消火栓	月額	年 額
改定案⑤	同率	1.34倍	1.33倍	10m <sup>3</sup> (変更なし)	571基	3,310円	22,680,120円
	①水道料金必要額(年額)			115,000千円	水道事業基本計画 現行料金の1.8倍		
	②消火栓維持管理繰入金(年額)			22,680千円	口径75mm(消火栓相当の口径)月額基本料金3,310円×571基×12月		
	③水道料金(①－②)			92,320千円	料金改定率1.34倍		

消火栓維持管理繰入金

消火栓単価3,310円とした場合

	口径別	基本料金	超過料	基本水量		消火栓維持管理に係る一般会計繰入金(案)		
						消火栓	月額	年 額
改定案⑥	13mm	1.14倍	1.40倍	10m <sup>3</sup> (変更なし)	571基	3,700円	25,352,400円	
	その他	1.40倍	1.40倍					
	①水道料金必要額(年額)			115,000千円	水道事業基本計画 現行料金の1.8倍			
	②料金改定案(年額)			89,600千円	一般家庭20m <sup>3</sup> 使用時 月額4,030円			
	③消火栓維持管理繰入金 (年額)(①－②)			25,400千円	25,400千円÷12÷571基=3,706円 ≒3,700円			

水道料金

月額4,000円(20m<sup>3</sup>使用)とした場合

※基本水量内の改定率を抑えるよう口径13mmと20mm以上の基本料金改定率を別設定としています。

	口径別	基本料金	超過料	基本水量	消火栓維持管理に係る一般会計繰入金(案)		
					消火栓	月額	年 額
改定案⑦	同率	1.14倍	1.30倍	10m <sup>3</sup> (変更なし)	571基	4,400円	30,148,800円
	①水道料金必要額(年額)			115,000千円	水道事業基本計画 現行料金の1.8倍		
	②消火栓維持管理繰入金(年額)			30,000千円	3千万円÷571基÷12月 ＝4,400円(消火栓一基当たり月額)		
	③水道料金(①－②)			85,000千円	料金改定率1.23倍		

消火栓維持管理繰入金3千万円とした場合

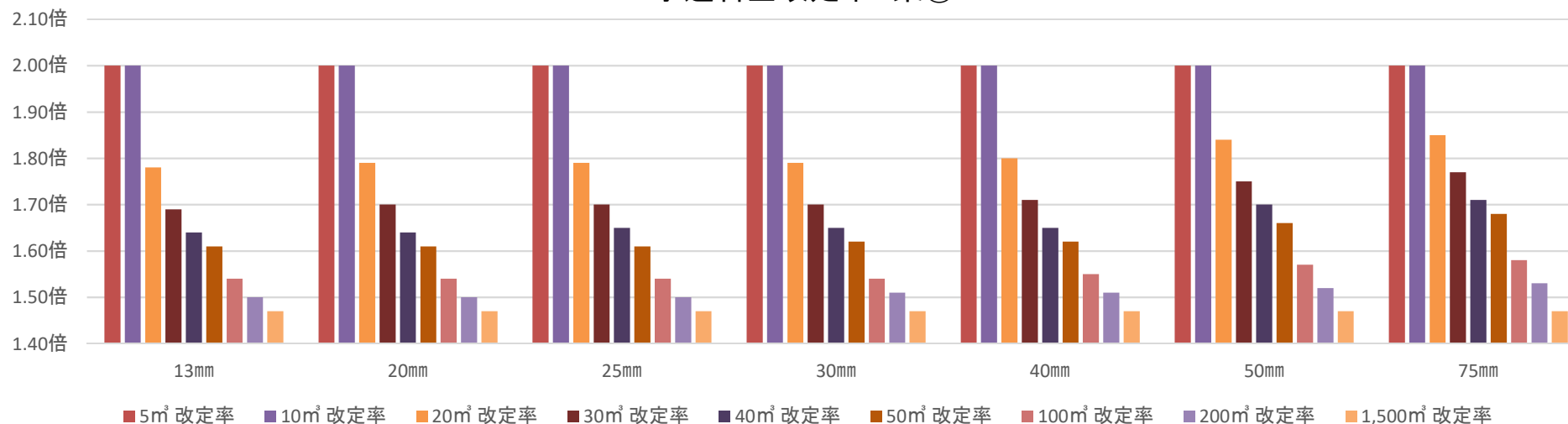
# 水道料金改定案

色の表記
1.8倍以上
1.5倍以上
1.5倍未満

改定案①	基本料金	2.0倍	超過料	1.47倍	基本水量	10m³
------	------	------	-----	-------	------	------

使用料	基本料金	超過料金	使用水量	5m³		10m³		20m³		30m³		40m³		50m³		100m³		200m³		1,500m³	
			口径	料金	現行比較	料金	現行比較	料金	現行比較	料金	現行比較	料金	現行比較	料金	現行比較	料金	現行比較	料金	現行比較	料金	現行比較
126	3,696	185	13mm	3,820	2.00倍	3,820	2.00倍	5,670	1.78倍	7,520	1.69倍	9,370	1.64倍	11,220	1.61倍	20,470	1.54倍	38,970	1.50倍	279,470	1.47倍
230	3,696	185	20mm	3,920	2.00倍	3,920	2.00倍	5,770	1.79倍	7,620	1.70倍	9,470	1.64倍	11,320	1.61倍	20,570	1.54倍	39,070	1.50倍	279,570	1.47倍
252	3,696	185	25mm	3,940	2.00倍	3,940	2.00倍	5,790	1.79倍	7,640	1.70倍	9,490	1.65倍	11,340	1.61倍	20,590	1.54倍	39,090	1.50倍	279,590	1.47倍
378	3,696	185	30mm	4,070	2.00倍	4,070	2.00倍	5,920	1.79倍	7,770	1.70倍	9,620	1.65倍	11,470	1.62倍	20,720	1.54倍	39,220	1.51倍	279,720	1.47倍
462	3,696	185	40mm	4,150	2.00倍	4,150	2.00倍	6,000	1.80倍	7,850	1.71倍	9,700	1.65倍	11,550	1.62倍	20,800	1.55倍	39,300	1.51倍	279,800	1.47倍
2,162	3,696	185	50mm	5,850	2.00倍	5,850	2.00倍	7,700	1.84倍	9,550	1.75倍	11,400	1.70倍	13,250	1.66倍	22,500	1.57倍	41,000	1.52倍	281,500	1.47倍
2,940	3,696	185	75mm	6,630	2.00倍	6,630	2.00倍	8,480	1.85倍	10,330	1.77倍	12,180	1.71倍	14,030	1.68倍	23,280	1.58倍	41,780	1.53倍	282,280	1.47倍

水道料金改定率 案①



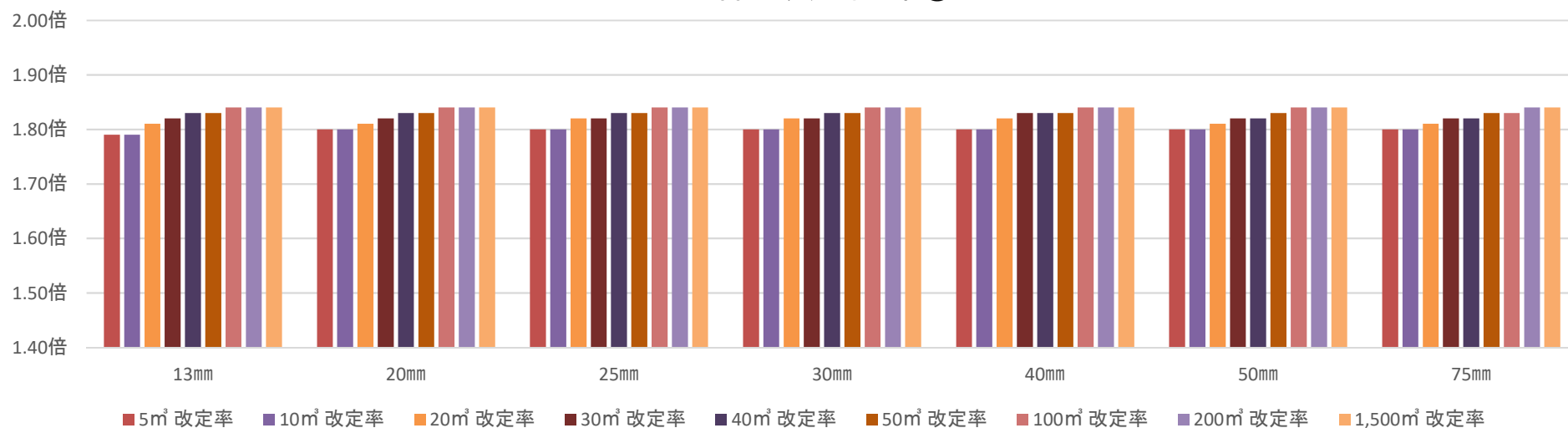
※基本水量(10m³)以内は、料金が2倍となる。

※使用水量が多くなるにつれ、改定率は下がる。

## 水道料金改定案

改定案②			基本料金		1.8倍		超過料		1.85倍		基本水量		10m³									
使用料	基本料金	超過料金	使用水量	5m³		10m³		20m³		30m³		40m³		50m³		100m³		200m³		1,500m³		
			口径	料金	現行比較	料金	現行比較	料金	現行比較	料金	現行比較	料金	現行比較	料金	現行比較	料金	現行比較	料金	現行比較	料金	現行比較	
	113	3,326	233	13mm	3,430	1.79倍	3,430	1.79倍	5,760	1.81倍	8,090	1.82倍	10,420	1.83倍	12,750	1.83倍	24,400	1.84倍	47,700	1.84倍	350,600	1.84倍
	207	3,326	233	20mm	3,530	1.80倍	3,530	1.80倍	5,860	1.81倍	8,190	1.82倍	10,520	1.83倍	12,850	1.83倍	24,500	1.84倍	47,800	1.84倍	350,700	1.84倍
	226	3,326	233	25mm	3,550	1.80倍	3,550	1.80倍	5,880	1.82倍	8,210	1.82倍	10,540	1.83倍	12,870	1.83倍	24,520	1.84倍	47,820	1.84倍	350,720	1.84倍
	340	3,326	233	30mm	3,660	1.80倍	3,660	1.80倍	5,990	1.82倍	8,320	1.82倍	10,650	1.83倍	12,980	1.83倍	24,630	1.84倍	47,930	1.84倍	350,830	1.84倍
	415	3,326	233	40mm	3,740	1.80倍	3,740	1.80倍	6,070	1.82倍	8,400	1.83倍	10,730	1.83倍	13,060	1.83倍	24,710	1.84倍	48,010	1.84倍	350,910	1.84倍
	1,945	3,326	233	50mm	5,270	1.80倍	5,270	1.80倍	7,600	1.81倍	9,930	1.82倍	12,260	1.82倍	14,590	1.83倍	26,240	1.84倍	49,540	1.84倍	352,440	1.84倍
	2,646	3,326	233	75mm	5,970	1.80倍	5,970	1.80倍	8,300	1.81倍	10,630	1.82倍	12,960	1.82倍	15,290	1.83倍	26,940	1.83倍	50,240	1.84倍	353,140	1.84倍

水道料金改定率 案②



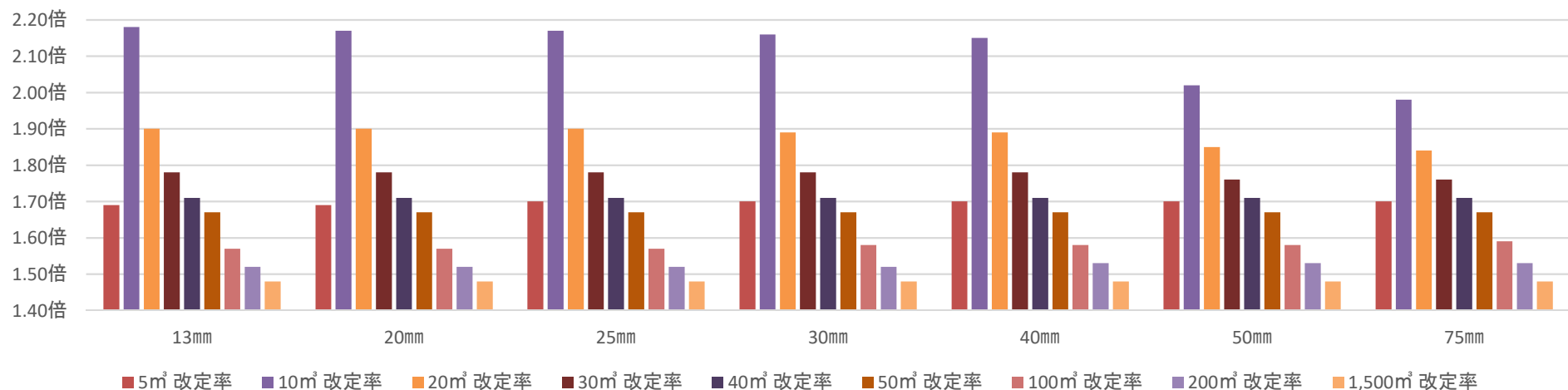
※ 全体で1.79倍～1.84倍の料金となる。

# 水道料金改定案

改定案③	基本料金	1.7倍	超過料	1.48倍	基本水量	5 <sup>㎡</sup>
------	------	------	-----	-------	------	----------------

使用料	基本料金	超過料金	使用水量	5 <sup>㎡</sup>		10 <sup>㎡</sup>		20 <sup>㎡</sup>		30 <sup>㎡</sup>		40 <sup>㎡</sup>		50 <sup>㎡</sup>		100 <sup>㎡</sup>		200 <sup>㎡</sup>		1,500 <sup>㎡</sup>	
			口径	料金	現行比較	料金	現行比較	料金	現行比較	料金	現行比較	料金	現行比較	料金	現行比較	料金	現行比較	料金	現行比較	料金	現行比較
107	3,141	186	13mm	3,240	1.69倍	4,170	2.18倍	6,030	1.90倍	7,890	1.78倍	9,750	1.71倍	11,610	1.67倍	20,910	1.57倍	39,510	1.52倍	281,310	1.48倍
195	3,141	186	20mm	3,330	1.69倍	4,260	2.17倍	6,120	1.90倍	7,980	1.78倍	9,840	1.71倍	11,700	1.67倍	21,000	1.57倍	39,600	1.52倍	281,400	1.48倍
214	3,141	186	25mm	3,350	1.70倍	4,280	2.17倍	6,140	1.90倍	8,000	1.78倍	9,860	1.71倍	11,720	1.67倍	21,020	1.57倍	39,620	1.52倍	281,420	1.48倍
321	3,141	186	30mm	3,460	1.70倍	4,390	2.16倍	6,250	1.89倍	8,110	1.78倍	9,970	1.71倍	11,830	1.67倍	21,130	1.58倍	39,730	1.52倍	281,530	1.48倍
392	3,141	186	40mm	3,530	1.70倍	4,460	2.15倍	6,320	1.89倍	8,180	1.78倍	10,040	1.71倍	11,900	1.67倍	21,200	1.58倍	39,800	1.53倍	281,600	1.48倍
1,837	3,141	186	50mm	4,970	1.70倍	5,900	2.02倍	7,760	1.85倍	9,620	1.76倍	11,480	1.71倍	13,340	1.67倍	22,640	1.58倍	41,240	1.53倍	283,040	1.48倍
2,499	3,141	186	75mm	5,640	1.70倍	6,570	1.98倍	8,430	1.84倍	10,290	1.76倍	12,150	1.71倍	14,010	1.67倍	23,310	1.59倍	41,910	1.53倍	283,710	1.48倍

水道料金改定率 案③

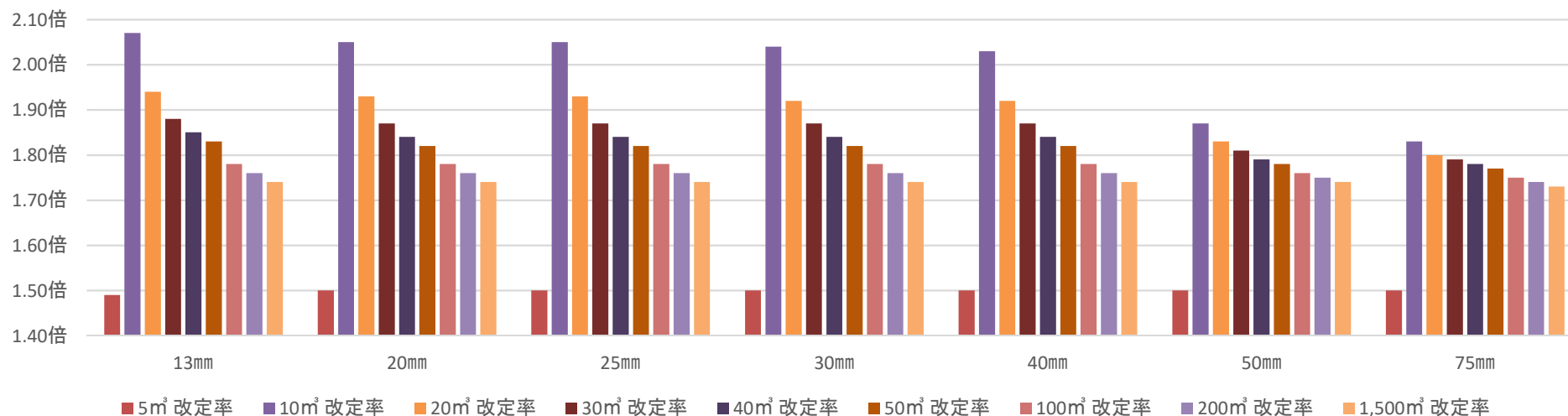


※基本水量を5<sup>㎡</sup>で試算。 6<sup>㎡</sup>～20<sup>㎡</sup>は1.8～2倍強と改定率が高くなる。

# 水道料金改定案

改定案④			基本料金			1.5倍			超過料			1.74倍			基本水量			5m³			
使用料	基本料金	超過料金	使用水量	5m³		10m³		20m³		30m³		40m³		50m³		100m³		200m³		1,500m³	
94	2,772	219	口径	料金	現行比較	料金	現行比較	料金	現行比較	料金	現行比較	料金	現行比較	料金	現行比較	料金	現行比較	料金	現行比較	料金	現行比較
172	2,772	219	13mm	2,860	1.49倍	3,960	2.07倍	6,150	1.94倍	8,340	1.88倍	10,530	1.85倍	12,720	1.83倍	23,670	1.78倍	45,570	1.76倍	330,270	1.74倍
189	2,772	219	20mm	2,940	1.50倍	4,030	2.05倍	6,220	1.93倍	8,410	1.87倍	10,600	1.84倍	12,790	1.82倍	23,740	1.78倍	45,640	1.76倍	330,340	1.74倍
283	2,772	219	25mm	2,960	1.50倍	4,050	2.05倍	6,240	1.93倍	8,430	1.87倍	10,620	1.84倍	12,810	1.82倍	23,760	1.78倍	45,660	1.76倍	330,360	1.74倍
346	2,772	219	30mm	3,050	1.50倍	4,150	2.04倍	6,340	1.92倍	8,530	1.87倍	10,720	1.84倍	12,910	1.82倍	23,860	1.78倍	45,760	1.76倍	330,460	1.74倍
1,621	2,772	219	40mm	3,110	1.50倍	4,210	2.03倍	6,400	1.92倍	8,590	1.87倍	10,780	1.84倍	12,970	1.82倍	23,920	1.78倍	45,820	1.76倍	330,520	1.74倍
2,205	2,772	219	50mm	4,390	1.50倍	5,480	1.87倍	7,670	1.83倍	9,860	1.81倍	12,050	1.79倍	14,240	1.78倍	25,190	1.76倍	47,090	1.75倍	331,790	1.74倍
			75mm	4,970	1.50倍	6,070	1.83倍	8,260	1.80倍	10,450	1.79倍	12,640	1.78倍	14,830	1.77倍	25,780	1.75倍	47,680	1.74倍	332,380	1.73倍

水道料金改定率 案④



※基本水量を5m³で試算。

5m³以下は、1.5倍、6m³～10m³は2倍となり水量が多くなるにつれ改定率は下がる。

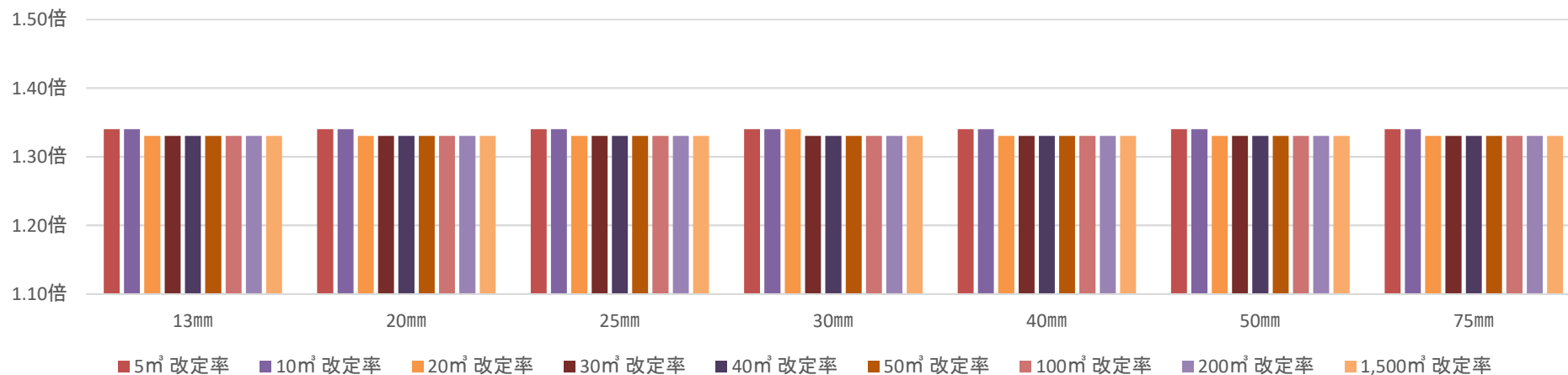
# 水道料金改定案

改定案 ⑤	基本料金	1.34倍	超過料	1.33倍	基本水量	10m³
-------	------	-------	-----	-------	------	------

消火栓 571基	月額 3,310円	年額 22,680,120円
----------	-----------	----------------

使用料	基本料金	超過料金	使用水量	5㎡			10㎡			20㎡			30㎡			40㎡			50㎡			100㎡			200㎡			1,500㎡		
			口径	料金	現行比較	料金	現行比較	料金	現行比較	料金	現行比較	料金	現行比較	料金	現行比較	料金	現行比較	料金	現行比較	料金	現行比較	料金	現行比較	料金	現行比較					
84	2,478	168	13mm	2,560	1.34倍	2,560	1.34倍	4,240	1.33倍	5,920	1.33倍	7,600	1.33倍	9,280	1.33倍	17,680	1.33倍	34,480	1.33倍	252,880	1.33倍									
153	2,478	168	20mm	2,630	1.34倍	2,630	1.34倍	4,310	1.33倍	5,990	1.33倍	7,670	1.33倍	9,350	1.33倍	17,750	1.33倍	34,550	1.33倍	252,950	1.33倍									
168	2,478	168	25mm	2,640	1.34倍	2,640	1.34倍	4,320	1.33倍	6,000	1.33倍	7,680	1.33倍	9,360	1.33倍	17,760	1.33倍	34,560	1.33倍	252,960	1.33倍									
253	2,478	168	30mm	2,730	1.34倍	2,730	1.34倍	4,410	1.34倍	6,090	1.33倍	7,770	1.33倍	9,450	1.33倍	17,850	1.33倍	34,650	1.33倍	253,050	1.33倍									
309	2,478	168	40mm	2,780	1.34倍	2,780	1.34倍	4,460	1.33倍	6,140	1.33倍	7,820	1.33倍	9,500	1.33倍	17,900	1.33倍	34,700	1.33倍	253,100	1.33倍									
1,448	2,478	168	50mm	3,920	1.34倍	3,920	1.34倍	5,600	1.33倍	7,280	1.33倍	8,960	1.33倍	10,640	1.33倍	19,040	1.33倍	35,840	1.33倍	254,240	1.33倍									
1,971	2,478	168	75mm	4,440	1.34倍	4,440	1.34倍	6,120	1.33倍	7,800	1.33倍	9,480	1.33倍	11,160	1.33倍	19,560	1.33倍	36,360	1.33倍	254,760	1.33倍									

## 水道料金改定率 案⑤

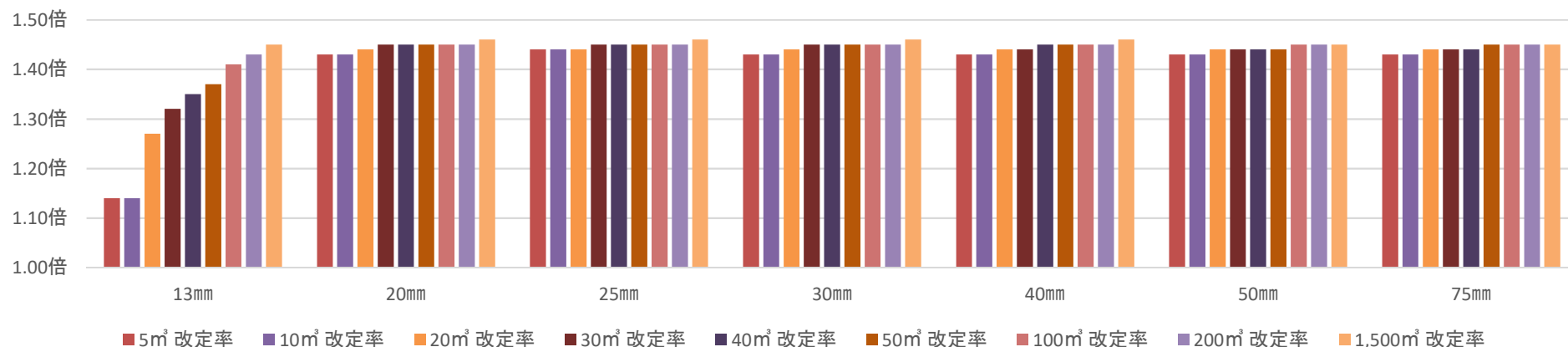


①水道料金必要額(年額)	115,000千円	水道事業基本計画 現行料金の1.8倍
②消火栓維持管理繰入金(年額)	22,680千円	口径75mm(消火栓相当の口径)月額基本料金3,310円×571基×12月
③水道料金(①－②)	92,320千円	料金改定率1.34倍

# 水道料金改定案

改定案 ⑥			基本料金		13mm 1.14倍		1.40倍		超過料		1.40倍		基本水量		10m³		消火栓 571基 月額 3,700円 年額 25,352,400円									
					20mm以上 1.40倍																					
使用料	基本料金	超過料金	使用水量		5m³		10m³		20m³		30m³		40m³		50m³		100m³		200m³		1,500m³					
			口径	料金	現行比較	料金	現行比較	料金	現行比較	料金	現行比較	料金	現行比較	料金	現行比較	料金	現行比較	料金	現行比較	料金	現行比較					
66	2,129	184	13mm	2,190	1.14倍	2,190	1.14倍	4,030	1.27倍	5,870	1.32倍	7,710	1.35倍	9,550	1.37倍	18,750	1.41倍	37,150	1.43倍	276,350	1.45倍					
119	2,710	184	20mm	2,820	1.43倍	2,820	1.43倍	4,660	1.44倍	6,500	1.45倍	8,340	1.45倍	10,180	1.45倍	19,380	1.45倍	37,780	1.45倍	276,980	1.46倍					
132	2,710	184	25mm	2,840	1.44倍	2,840	1.44倍	4,680	1.44倍	6,520	1.45倍	8,360	1.45倍	10,200	1.45倍	19,400	1.45倍	37,800	1.45倍	277,000	1.46倍					
217	2,710	184	30mm	2,920	1.43倍	2,920	1.43倍	4,760	1.44倍	6,600	1.45倍	8,440	1.45倍	10,280	1.45倍	19,480	1.45倍	37,880	1.45倍	277,080	1.46倍					
266	2,710	184	40mm	2,970	1.43倍	2,970	1.43倍	4,810	1.44倍	6,650	1.44倍	8,490	1.45倍	10,330	1.45倍	19,530	1.45倍	37,930	1.45倍	277,130	1.46倍					
1,471	2,710	184	50mm	4,180	1.43倍	4,180	1.43倍	6,020	1.44倍	7,860	1.44倍	9,700	1.44倍	11,540	1.44倍	20,740	1.45倍	39,140	1.45倍	278,340	1.45倍					
2,048	2,710	184	75mm	4,750	1.43倍	4,750	1.43倍	6,590	1.44倍	8,430	1.44倍	10,270	1.44倍	12,110	1.45倍	21,310	1.45倍	39,710	1.45倍	278,910	1.45倍					

水道料金改定率 案⑥



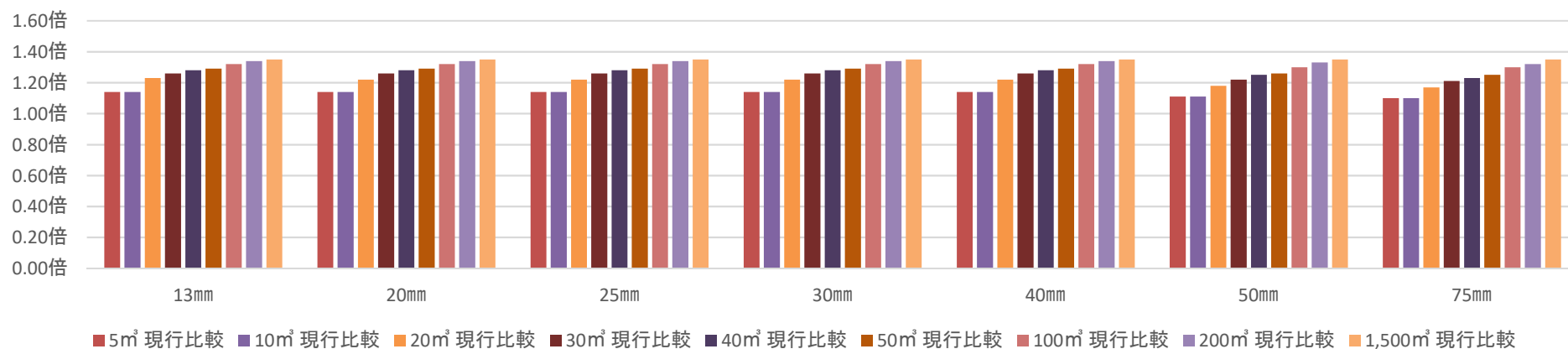
①水道料金必要額(年額)	115,000千円	水道事業基本計画 現行料金の1.8倍
②料金改定案(年額)	89,600千円	一般家庭20m³使用時 月額4,030円(近隣市町2番目に高額、県内最高額)
③消火栓維持管理繰入金(年額)(①-②)	25,400千円	25,400千円÷12÷571基=3,706円÷3,700円

# 水道料金改定案

改定案 ⑦	基本料金	1.14倍	超過料	1.30倍	基本水量	10m <sup>3</sup>	消火栓	571基	月額	4,400円	年額	30,148,800円
-------	------	-------	-----	-------	------	------------------	-----	------	----	--------	----	-------------

消費税抜き金額を基に算出			使用水量	5m <sup>3</sup>		10m <sup>3</sup>		20m <sup>3</sup>		30m <sup>3</sup>		40m <sup>3</sup>		50m <sup>3</sup>		100m <sup>3</sup>		200m <sup>3</sup>		1,500m <sup>3</sup>	
使用料	基本料金	超過料金	口径	料金	現行比較	料金	現行比較	料金	現行比較	料金	現行比較	料金	現行比較	料金	現行比較	料金	現行比較	料金	現行比較	料金	現行比較
66	2,129	171	13mm	2,190	1.14倍	2,190	1.14倍	3,900	1.23倍	5,610	1.26倍	7,320	1.28倍	9,030	1.29倍	17,580	1.32倍	34,680	1.34倍	256,980	1.35倍
119	2,129	171	20mm	2,240	1.14倍	2,240	1.14倍	3,950	1.22倍	5,660	1.26倍	7,370	1.28倍	9,080	1.29倍	17,630	1.32倍	34,730	1.34倍	257,030	1.35倍
132	2,129	171	25mm	2,260	1.14倍	2,260	1.14倍	3,970	1.22倍	5,680	1.26倍	7,390	1.28倍	9,100	1.29倍	17,650	1.32倍	34,750	1.34倍	257,050	1.35倍
198	2,129	171	30mm	2,320	1.14倍	2,320	1.14倍	4,030	1.22倍	5,740	1.26倍	7,450	1.28倍	9,160	1.29倍	17,710	1.32倍	34,810	1.34倍	257,110	1.35倍
242	2,129	171	40mm	2,370	1.14倍	2,370	1.14倍	4,080	1.22倍	5,790	1.26倍	7,500	1.28倍	9,210	1.29倍	17,760	1.32倍	34,860	1.34倍	257,160	1.35倍
1,131	2,129	171	50mm	3,260	1.11倍	3,260	1.11倍	4,970	1.18倍	6,680	1.22倍	8,390	1.25倍	10,100	1.26倍	18,650	1.30倍	35,750	1.33倍	258,050	1.35倍
1,540	2,129	171	75mm	3,660	1.10倍	3,660	1.10倍	5,370	1.17倍	7,080	1.21倍	8,790	1.23倍	10,500	1.25倍	19,050	1.30倍	36,150	1.32倍	258,450	1.35倍

水道料金改定率 案⑦ 繰入金3千万円



①水道料金必要額(年額)	115,000千円	水道事業基本計画 現行料金の1.8倍
②消火栓維持管理繰入金(年額)	30,000千円	30,000,000円÷×571基÷12月÷4,400円(消火栓一基当たり月額)
③水道料金(①－②)	85,000千円	料金改定率1.34倍



# 簡易水道 口径別使用例 料金と改定案別料金(月額 消費税込み)

表示例

下位1位

4,000円

口径	使用者 使用場所	水量範囲 (㎡)	水 量	現行料金	改定後料金								改定率						
					改定案①	改定案②	改定案③	改定案④	改定案⑤	改定案⑥	改定案⑦		案①	案②	案③	案④	案⑤	案⑥	案⑦
											月額料金	増額							
φ13mm	1人	0～10	5㎡	1,910円	3,820円	3,430円	3,240円	2,860円	2,560円	2,190円	2,190円	280円	2.00	1.79	1.69	1.49	1.34	1.14	1.14
	1人～2人	0～10	10㎡	1,910円	3,820円	3,430円	4,170円	3,960円	2,560円	2,190円	2,190円	280円	2.00	1.79	2.18	2.07	1.34	1.14	1.14
	2人	10～20	20㎡	3,170円	5,670円	5,760円	6,020円	6,150円	4,240円	4,030円	3,900円	730円	1.78	1.81	1.89	1.94	1.33	1.27	1.23
	3人	20～25	25㎡	3,800円	6,590円	6,930円	6,940円	7,240円	5,080円	4,950円	4,760円	960円	1.73	1.82	1.82	1.90	1.33	1.30	1.25
	4人	20～30	30㎡	4,430円	7,520円	8,090円	7,870円	8,340円	5,920円	5,870円	5,610円	1,180円	1.69	1.82	1.77	1.88	1.33	1.32	1.26
	5人	30～40	40㎡	5,690円	9,370円	10,420円	9,720円	10,530円	7,600円	7,710円	7,320円	1,630円	1.64	1.83	1.70	1.85	1.33	1.35	1.28
	6人	30～50	50㎡	6,950円	11,220円	12,750円	11,570円	12,720円	9,280円	9,550円	9,030円	2,080円	1.61	1.83	1.66	1.83	1.33	1.37	1.29
φ20mm	7人	40～60	60㎡	8,210円	13,070円	15,080円	13,420円	14,910円	10,960円	11,390円	10,740円	2,530円	1.59	1.83	1.63	1.81	1.33	1.38	1.30
	美容院	3～5	5㎡	1,960円	3,920円	3,530円	3,330円	2,940円	2,630円	2,820円	2,240円	280円	2.00	1.80	1.69	1.50	1.34	1.43	1.14
	ガソリンスタンド	4～7	7㎡	1,960円	3,920円	3,530円	3,700円	3,380円	2,630円	2,820円	2,240円	280円	2.00	1.80	1.88	1.72	1.34	1.43	1.14
	食品製造	～9	9㎡	1,960円	3,920円	3,530円	4,070円	3,820円	2,630円	2,820円	2,240円	280円	2.00	1.80	2.07	1.94	1.34	1.43	1.14
	飲食店	20	20㎡	3,220円	5,770円	5,860円	6,110円	6,220円	4,310円	4,660円	3,950円	730円	1.79	1.81	1.89	1.93	1.33	1.44	1.22
φ25mm	パセオ専門店	40～70	70㎡	9,520円	15,020円	17,510円	15,360円	17,170円	12,710円	13,860円	12,500円	2,980円	1.57	1.83	1.61	1.80	1.33	1.45	1.31
	飲食店	40～60	60㎡	8,270円	13,190円	15,200円	13,530円	15,000円	11,040円	12,040円	10,810円	2,540円	1.59	1.83	1.63	1.81	1.33	1.45	1.30
	ガソリンスタンド	100～150	150㎡	19,610円	29,840円	36,170円	30,180円	34,710円	26,160円	28,600円	26,200円	6,590円	1.52	1.84	1.53	1.77	1.33	1.45	1.33
	スーパーマーケット	150～200	200㎡	25,910円	39,090円	47,820円	39,430円	45,660円	34,560円	37,800円	34,750円	8,840円	1.50	1.84	1.52	1.76	1.33	1.45	1.34
φ30mm	飲食店	40～80	80㎡	10,850円	17,020円	19,970円	17,330円	19,480円	14,490円	15,800円	14,290円	3,440円	1.56	1.84	1.59	1.79	1.33	1.45	1.31
	食品加工	40～180	180㎡	23,450円	35,520円	43,270円	35,830円	41,380円	31,290円	34,200円	31,390円	7,940円	1.51	1.84	1.52	1.76	1.33	1.45	1.33
φ40mm	農業用ハウス	8～20	20㎡	3,330円	6,000円	6,070円	6,300円	6,400円	4,460円	4,810円	4,080円	750円	1.80	1.82	1.89	1.92	1.33	1.44	1.22
	イチイ壮	50	50㎡	7,110円	11,550円	13,060円	11,850円	12,970円	9,500円	10,330円	9,210円	2,100円	1.62	1.83	1.66	1.82	1.33	1.45	1.29
	あかり広場 虹の郷	100～150	150㎡	19,710円	30,050円	36,360円	30,350円	34,870円	26,300円	28,730円	26,310円	6,600円	1.52	1.84	1.53	1.76	1.33	1.45	1.33
	福祉会あさひの郷	130～190	190㎡	24,750円	37,450円	45,680円	37,750円	43,630円	33,020円	36,090円	33,150円	8,400円	1.51	1.84	1.52	1.76	1.33	1.45	1.33
	学校給食センター 道の駅レストラン	100～200	200㎡	26,010円	39,300円	48,010円	39,600円	45,820円	34,700円	37,930円	34,860円	8,850円	1.51	1.84	1.52	1.76	1.33	1.45	1.34
φ50mm	役場	80～100	100㎡	14,260円	22,500円	26,240円	22,550円	25,190円	19,040円	20,740円	18,650円	4,390円	1.57	1.84	1.58	1.76	1.33	1.45	1.30
	日南邑	90～800	200㎡	26,860円	41,000円	49,540円	41,050円	47,090円	35,840円	39,140円	35,750円	8,890円	1.52	1.84	1.52	1.75	1.33	1.45	1.33
	文化センター	90～300	300㎡	39,460円	59,500円	72,840円	59,550円	68,990円	52,640円	57,540円	52,850円	13,390円	1.50	1.84	1.50	1.74	1.33	1.45	1.33
	こども園本園	100～600	600㎡	77,260円	115,000円	142,740円	115,050円	134,690円	103,040円	112,740円	104,150円	26,890円	1.48	1.84	1.48	1.74	1.33	1.45	1.34
	あかねの郷	1,300	1,500㎡	190,660円	281,500円	352,440円	281,550円	331,790円	254,240円	278,340円	258,050円	67,390円	1.47	1.84	1.47	1.74	1.33	1.45	1.35
	日南病院	70～1,700	1,700㎡	215,860円	318,500円	399,040円	318,550円	375,590円	287,840円	315,140円	292,250円	76,390円	1.47	1.84	1.47	1.73	1.33	1.45	1.35
φ75mm	日南中学校	40～60	70㎡	10,870円	17,730円	19,950円	17,660円	19,210円	14,520円	15,790円	13,920円	3,050円	1.63	1.83	1.62	1.76	1.33	1.45	1.28
	日南小学校	60～120	110㎡	15,910円	25,130円	29,270円	25,060円	27,970円	21,240円	23,150円	20,760円	4,850円	1.57	1.83	1.57	1.75	1.33	1.45	1.30